



REGOLAMENTO “PONYAM

Il logo Ufficiale del Dipartimento PonyAmo sarà qui rappresentato da testa stilizzata pony con scritta PonyAmo ed O a forma di cuore. Potranno essere utilizzati tutti i colori. Il Logo dovrà essere sempre accompagnato dai loghi o scritta ISHA.



“Ponyamo, differisce dalle altre competizioni poiché i protagonisti sono i bambini e i pony. I bambini, il futuro, devono avere la possibilità di esprimersi all’interno di uno spazio creato su misura per loro. Il binomio bambino/pony nasce per costruire un rapporto “alla pari” in cui il cavaliere anche più piccolo è agevolato nel raggiungere la totale indipendenza dalle prove più semplici, come salire e scendere dal proprio animale, fino a quelle più complesse di esercizi e ostacoli. Non a caso anche questi ultimi sono studiati per essere sicuri e a misura di bambino e pony.

Bambini e pony sono un matrimonio perfetto dove disciplina, regole, empatia, sana competizione e responsabilità fanno da sfondo alla creazione di un legame speciale e unico che sicuramente porterà alla formazione di cavalieri esperti sempre più appassionati e consapevoli.

Ponyamo è una competizione che coinvolge bambini e pony(monta inglese e western) impegnati in una prova di destrezza e abilità in formato gioco. Prevede tre prove :

- *Gimkana pony (prova di destrezza e velocità in cui il binomio deve eseguire un percorso obbligato ad ostacoli nel minor tempo)*
- *Prove di abilità: salto ostacoli (monta inglese) pole bending o barrel racing (monta western)*



INDICE:

1. ORGANIZZAZIONE E REQUISITI PER LO SVOLGIMENTO	Pag. 2
2. CATEGORIE	Pag.3
3. ISCRIZIONI	Pag.3
4. INGRESSI E ORDINI DI PARTENZA	Pag.4
5. REQUISITI DI PARTECIPAZIONE	Pag.4
6. AMMONIZIONI/ SQUALIFICHE/NO SCORE/NO TIME	Pag.6
7. ATTREZZATURE e FINIMENTI	Pag.7
8. PERCORSI DI GIMKANA E NORMATIVA OSTACOLI	Pag.8
9. MODALITA' DI PARTECIPAZIONE	Pag.13
10. COMPITI DEL COMITATO ORGANIZZATORE	Pag.15
11. CLASSIFICHE	Pag.15
12. PREMI	Pag.17
13. RECLAMI	Pag.17
14. PARAPONYAMO	Pag.18

1. ORGANIZZAZIONE E REQUISITI PER LO SVOLGIMENTO

Gli eventi potranno essere organizzati solo presso Centri affiliati OPES EQUITAZIONE/I.S.H.A. In linea generale ogni centro può ospitare al massimo 2 tappe per eventi Regionali/Interregionali; mentre per eventi Nazionali o di particolare interesse si potrà organizzare, dopo approvazione, presso centri di particolare rilevanza o, in caso eccezionale, presso Centri convenzionati con questa (FSN, DSA, EPS). Fiere e Sagre.

Gli eventi devono essere autorizzati da OPES EQUITAZIONE/I.S.H.A tramite richiesta con modulo on line nella sezione LOGIN del sito almeno 30 giorni prima dell'evento. In mancanza di tale modulistica l'evento non può essere approvato.

Per la pianificazione dei campionati invernali prediligere i centri ospiti con possibilità di coperto.

- IL CAMPO GARA

La dimensione minima del campo gara deve essere di 20x40 mt. Il campo dovrà essere ben delimitato con recinzione a moduli fissi o mobili con h minima di cm 100 e con fondo in sabbia. Potrà essere coperto o scoperto. In deroga, per eventi aventi luogo in fiere o manifestazioni di paese, il campo potrà essere in erba purché sia sicuro per cavalieri e cavalli.



- IL CAMPO PROVA

Deve obbligatoriamente essere previsto un campo prova chiuso con recinzione a moduli fissi o mobili di altezza minima cm 100 con fondo sicuro per cavalieri e cavalli (sabbia, erba, terra lavorata). Solo i binomi iscritti alla competizione potranno accedere ai campi prova e campi gara. In caso di numero elevato di partecipanti, il campo prova sarà dedicato solo ed esclusivamente all'accesso dei binomi della categoria o della successiva. E' concesso entrare in Campo prova per assistere gli allievi solo ed esclusivamente agli Istruttori di 1° livello riconosciuti OPES EQUITAZIONE /ISHA precedentemente dichiarati alle iscrizioni.

Tutti i cavalieri dovranno essere accompagnati da un Istruttore di almeno 1° livello riconosciuto OPES EQUITAZIONE /I.S.H.A. L'Istruttore di riferimento, in caso di assenza, potrà delegare sotto la sua responsabilità e con **autorizzazione dei genitori o patria potestà** un Tecnico di livello inferiore (Tecnico di Base /Guida Equestre riconosciuto OPES EQUITAZIONE/ISHA) con apposita delega allegata al modulo di iscrizione on line sul sito www.isha-italia.it.

Il campo prova deve essere vigilato da Steward nominato dal Giudice Ufficiale di gara che deve garantire il rispetto del Regolamento Tecnico, del Codice Etico Sportivo, del Benessere Animale e della Sicurezza di

cavalieri e pubblico. Negli eventi Regionali/Interregionali la figura dello Steward può essere ricoperta da un Tecnico mentre in quelli di carattere Nazionale da un Giudice.

2. CATEGORIE

Possono partecipare alle Ponyamo bambini-ragazzi dai 4 ai 16 anni con patenti di livello A e A1.

A seconda dell'età dei cavalieri e dell'altezza dei pony si suddividono le seguenti categorie:

Categorie	ALTEZZA PONY	ETA' CAVALIERE
MINI-PONY	max 100 cm	4 – 8 anni
LITTLE-PONY	101 – 117 cm	5 – 12 anni
BIG-PONY	118 – 135 cm	8 – 14 anni
DOUBLE-PONY	136 – 149 cm	6 – 16 anni

- NUMERO MINIMO DI PARTECIPANTI

Il numero minimo di partecipanti per categoria è di 5 binomi. Nel caso in cui non si raggiungesse il numero minimo i binomi appartenenti alle categorie MINI/LITTLE/BIG-PONY questi concorreranno nella categoria



successiva per la tappa di giornata. Al contrario, nel caso in cui non vi sia numero sufficiente di partecipanti nella categoria DOUBLE-PONY, questi concorreranno nella categoria BIG-PONY per la tappa di giornata.

Ai fini della classifica di campionato, il punteggio finale sarà calcolato per la categoria di appartenenza.

3. ISCRIZIONI

Le iscrizioni possono essere effettuate per l'intero campionato (partecipazione minima di 3 tappe su 4) o per singola tappa. Nel primo caso la quota di iscrizione al campionato dovrà essere versata alla prima tappa di campionato a cui si partecipa.

I tempi di iscrizione saranno indicati sulla locandina dell'evento. Le iscrizioni dovranno pervenire tramite modulistica on line al sito www.isha-italia.it

Essendo un campionato i cui partecipanti possiedono abilitazione a montare di livello A-A1 sarà possibile sostituire il cavallo durante le tappe, mantenendo però i requisiti di altezza ai fini della categoria.

- DISDETTE

Le disdette possono essere effettuate entro 3 giorni dalla data della tappa; in caso contrario il concorrente dovrà corrispondere al Comitato Organizzatore il 50% delle quote di iscrizione e per intero la quota per fermo box. Se la Segreteria non sarà in grado di recuperare le somme richieste vi sarà l'intervento della Commissione di Giustizia Sportiva.

- SOSPENSIONE COMPETIZIONE

Nel caso in cui la competizione debba essere sospesa a causa di forze maggiori che portano ad un mancato ingresso di alcuni binomi, a questi verrà restituita la quota di iscrizione.

Nel caso in cui, invece, venga svolta solo il go di gimkana e non quello di disciplina, è facoltà del Comitato Organizzatore e del Giudice stilare la classifica solo con il go della prova eseguita.

4. INGRESSI E ORDINI DI PARTENZA

Ogni pony può gareggiare per un massimo di 5 volte per le gare di gimkana e di 5 volte per le gare di disciplina.

Ogni cavaliere può partecipare con un numero illimitato di pony ma con un massimo di 3 pony nella stessa categoria.

Gli ordini di partenza verranno stilati dal Comitato Organizzatore e dovrà essere esposto almeno un'ora prima dell'inizio delle gare.



Sarà possibile, prima dell'inizio delle gare, ad un determinato orario e periodo di tempo la ricognizione del campo da parte di allievi e istruttori. Anche la visione del campo gara con il pony a mano sarà possibile secondo i tempi indicati dall'organizzazione purché questa venga effettuata in abbigliamento da gara o dal cavaliere iscritto alla competizione o dall' Istruttore. In caso di maltempo ,in presenza di un solo campo coperto, si concederà il riscaldamento pony all'interno di questo prima della categoria di appartenenza. A seconda del numero di partecipanti si deciderà il tempo concesso ad ognuno dei cavalieri.

5. REQUISITI DI PARTECIPAZIONE

- PONY

I pony partecipanti dovranno essere muniti di documento sanitario,certificato sportivo "cavallo atleta" assicurazione RCT e in regola con test di Coggins e vaccinazioni anti-influenzale e antitetano.

Saranno espulsi i pony che presentano ferite, mutilazioni, zoppie, affetti da problemi fisici o esausti (a meno che non vi sia un certificato medico veterinario che ne attesta la possibilità a fare la gara).

- CAVALIERI

I cavalieri partecipanti dovranno essere in regola con il rinnovo della patente A-A1 con assicurazione almeno di livello Silver I.S.H.A./OPES EQUITAZIONE (consigliata Gold I.S.H.A./OPES EQUITAZIONE) valida per l'anno in corso. Per partecipare alle gare è obbligatorio indossare un abbigliamento consono al tipo di monta. Obbligatorio CAP e corpetto protettivo.

Abbigliamento Obbligatorio MONTA WESTERN:

- CAP (o cappello-cap se certificato)
 - CORPETTO PROTETTIVO
 - CAMICIA A MANICHE LUNGHE abbottonata fino al penultimo bottone del colletto e ai polsi;
 - STIVALI WESTERN (o stivali inglesi sotto i jeans)
 - JEANS O SIMILI
 - CINTURA CON FIBBIA FRONTALE
 - SELLA WESTERN e BARDATURA WESTERN (ai fini di praticità e sicurezza è consentito l'utilizzo di sella western con staffili inglesi -es. foto a lato-)
 - In caso di clima freddo GIUBBINO SENZA CAPPUCCIO
- Facoltativi chaps e speroni





Abbigliamento Obbligatorio MONTA INGLESE:

- CAP
 - CORPETTO PROTETTIVO
 - POLO o CAMICIA a maniche lunghe o corte
 - PANTALONI INGLES
 - STIVALI INGLES
 - SELLA e FINIMENTI TIPICI INGLES
 - In caso di clima freddo GIUBBINO SENZA CAPPUCCIO
- Facoltativi giacca e speroni

In caso l'abbigliamento non risulti consono, il cavaliere incorrerà in un NO TIME (vedi cap.6)

Anche i tecnici e i giudici di gara dovranno indossare un divisa consona al loro ruolo:

- TECNICI: stivali, pantaloni, camicia, felpa, giubbino, cappello western/basket
- GIUDICI: stivali, jeans, giacca/cappotto in inverno, camicia, cappello western/basket

6. AMMONIZIONI/ SQUALIFICHE/NO SCORE/NO TIME

- Cause di ammonizione:

- Abbigliamento non idoneo del Tecnico;
- Abbigliamento non corretto del cavaliere in base al tipo di monta
- Comportamenti illeciti in campo prova (eccessivo utilizzo degli aiuti artificiali, cavallo girato alla longia, cavallo legato, eccessivo addestramento)
- Utilizzo di linguaggio offensivo o comportamenti antisportivi in campo prova, campo gara da parte dei cavalieri, tecnici,genitori,parenti, amici o chiunque sia collegato al cavaliere in gara.

- Cause di squalifica:

- Doppia ammonizione
- Iscrizione di un concorrente non in regola con il rinnovo della patente
- Utilizzo di attrezzatura o finimenti non consentiti
- L'utilizzo del campo gara senza autorizzazione
- La recidiva inosservanza delle indicazioni del Giudice di gara
- Maltrattamento animale con brutalità o abusi
- Frustare ripetutamente il cavallo anche con le redini
- Frodi
- Doping
- Utilizzo di linguaggio offensivo nei confronti del Presidente di Giuria, della Giuria, dei preparatori dei percorsi, dei Commissari, dei Responsabili dei Servizi, dei Rappresentanti del Comitato Organizzatore da parte dei cavalieri, tecnici,genitori,parenti, amici o chiunque sia collegato al cavaliere in gara.



- Le scorrettezza sportive

In base alla gravità delle azioni sarà facoltà del Giudice decidere se squalificare per un Go o per tutta la manifestazione

- Cause di NO SCORE:

NO SCORE= applicazione del tempo limite del percorso

- Caduta del cavaliere dal pony
- Monta pericolosa a giudizio del giudice (fuga incontrollata del pony, tentativi di disarcionamento per più di 5 secondi, più di due impennate)
- Trattenere gli ostacoli con le mani o altre parti del corpo per evitarne la caduta
- Superamento del tempo limite
- Mancato rispetto della normativa ostacoli (vedi cap. 8)

Essendo i partecipanti alle competizioni principianti, in caso di necessità o per questioni di sicurezza l'Istruttore può scegliere di far scendere l'allievo dal pony prima dell'uscita dal campo gara purché questo avvenga davanti al cancello in modo da non prolungare eccessivamente i tempi.

- Cause di NO TIME

NO TIME= eliminazione dalla competizione

- Pony evidentemente affetto da zoppia
- Pony ferito o fiaccato
- Non presentarsi alla partenza entro le 3 chiamate
- Utilizzo di attrezzature o finimenti vietati
- Scendere dal pony durante l'esecuzione del percorso di gara (da apertura a chiusura fotocellula)
- Abbigliamento non conforme
- Mancanza di cap e corpetto/tartaruga
- Utilizzo di linguaggio offensivo da parte del concorrente , tecnici,genitori,parenti, amici o chiunque sia collegato al cavaliere in gara

Il Giudice di gara avrà a disposizione un fischietto per trasmettere segnali al concorrente e all'Istruttore.

1 fischio di segnalazione = il concorrente può rimanere in campo fino al raggiungimento del tempo limite:

- NO SCORE

2 fischi di segnalazione = interruzione della gara, il concorrente deve uscire immediatamente dal campo:

- Monta pericolosa



- Rottura della bardatura in parti che possono inficiare sulla sicurezza del cavaliere e/o del pony. In questo caso se il cavaliere può sostituire o riparare in modo sicuro le parti rotte, potrà ripartire alla fine della categoria di appartenenza con una penalità di 2 secondi.
- Superamento del tempo limite
- Utilizzo di linguaggio offensivo da parte del concorrente, tecnici, genitori, parenti, amici o chiunque sia collegato al cavaliere in gara

7. ATTREZZATURE e FINIMENTI

- ATTREZZATURE/FINIMENTI AMMESSI:

- Filetto liscio o torciglione con uno spessore non inferiore agli 8mm, con o senza barbozzale (se presente posto sotto le redini, di cuoio o catena piatta con agganci in fibbia)
- Morso con cannone di spessore non inferiore agli 8mm, con leve non superiori ai 19,5cm e ponte non più alto di 8cm. Il barbozzale può essere in cuoio o catena piatta con agganci in fibbia)
- Martingala ad anelli solo con filetto
- Martingala JC o "tedesca" solo con filetto
- Capezzine o nasaline poste dietro l'imboccatura
- Speroni
- Frustino

- ATTREZZATURE/FINIMENTI VIETATI:

- Tie down
- Usare redini come frusta
- Side pull
- Fast stop
- Bocado
- Chiudibocca o serraton che agiscono direttamente su imboccatura

8. PERCORSI DI GIMKANA E NORMATIVA OSTACOLI

In allegato al presente regolamento verranno allegati i percorsi studiati per la prova di Gimkana . La tipologia e le misure degli ostacoli sono specificate successivamente.

Saranno il Giudice e il Comitato Organizzatore a scegliere il pattern per ciascuna competizione che verrà comunicato preventivamente ai concorrenti attraverso il modulo di iscrizione.

Durante l'esecuzione degli esercizi nella prova della Gimkana, l'Istruttore può, al terzo tentativo di approccio ad un ostacolo, aiutare fisicamente l'allievo al fine di superare la difficoltà. Il cavallo non può essere



condotto dall'Istruttore ma questo, in caso di necessità può aiutare fisicamente l'allievo nella gestione del cavallo mantenendo sempre l'andatura del passo.

Gli ostacoli andranno affrontati nell'ordine indicato dal percorso pena NO SCORE (è possibile la rettifica del percorso errato prima del raggiungimento dell'ostacolo successivo).

Nel caso di rifiuto del cavallo sull'ostacolo, questo può procedere con l'ostacolo successivo dopo almeno tre tentativi, pena NO SCORE.

Gli ostacoli che prevedono lo spostamento dell'oggetto devo essere affrontati con precisione, evitando il lancio dell'oggetto stesso al fine di guadagnare tempo .Pena NO SCORE

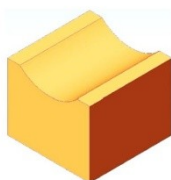
E' vietato trattenere gli oggetti e gli ostacoli per evitarne la caduta. Pena NO SCORE

Gli errori di esecuzione che comportano abbattimento di ostacoli o parti di essi comportano l'assegnazione di penalità descritte ostacolo per ostacolo.

- OSTACOLI

Le barriere a terra che compongono gli ostacoli di questa disciplina sono poste su supporti per permettere al Giudice di gara di valutare al meglio l'esecuzione delle difficoltà.

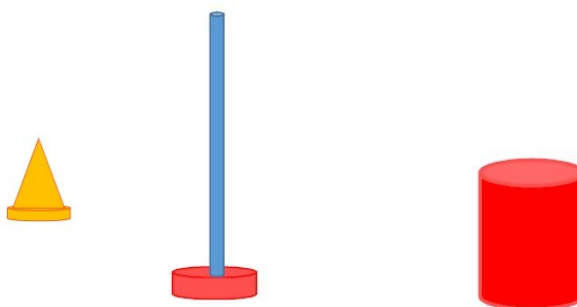
Materiale: legno
 Dimensioni: 10x10x6/8
 Incavo: raggio 50 mm
 profondità 15 mm



a. BOA

La boa può essere costituita da un paletto, un bidone, un cono o un elemento ornamentale.

L'abbattimento comporta 5 sec di penalità





b. SPOSTAMENTO DELL'OGGETTO

Questo ostacolo prevede lo spostamento di un oggetto (tazza o simile) da parte del cavaliere in sella.

Lo spostamento può avvenire al volo in linea dritta anche ripetuto per due sequenze oppure con rallentamento o stop in linea orizzontale (destra-sinistra e/o sinistra-destra).

La caduta dell'oggetto durante lo spostamento o durante l'appoggio comporta 5 sec di penalità

L'abbattimento del piliere comporta 5 sec di penalità

L'abbattimento del piliere con l'oggetto, o del secondo piliere PRIMA che avvenga lo spostamento comporta NO SCORE (impossibilità di esecuzione)



Materiale: paletti plastica con base in plastica

Tazza plastica o metallo

Misura paletti: diametro 5 cm

Altezza cm 140

Distanza paletti: 100/120 cm spostamento

laterale

≥ 3,20 m spostamento al volo

c. PALETTI

Consiste nell'esecuzione di uno slalom tra 4 paletti. Con altezza max cm 140

L'abbattimento di un paletto comporta 5 sec di penalità

Materiale: tubi in plastica e base in plastica

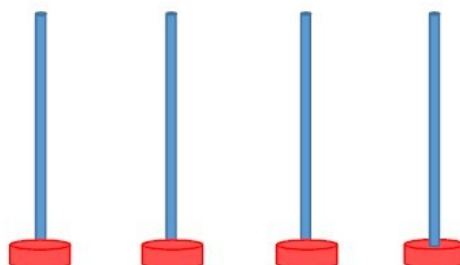
Misure paletti: diametro 5cm

altezza cm 140

Distanza tra i paletti:

CAT. MINY PONY da 3,20 m o multipli superiori

CAT. LITTLE/BIG/ DOUBLE PONY da 6,40 a multipli superiori





d. STRETTOIA

Passaggio obbligato di 130 cm di larghezza. Può essere singolo, doppio o a L. Può essere costituito da barriere a terra di 3 m su supporti per barriere da 10 cm oppure da barriere di 3 m poste su supporti di 50 cm (in cui tutti i componenti risultino abbattibili).

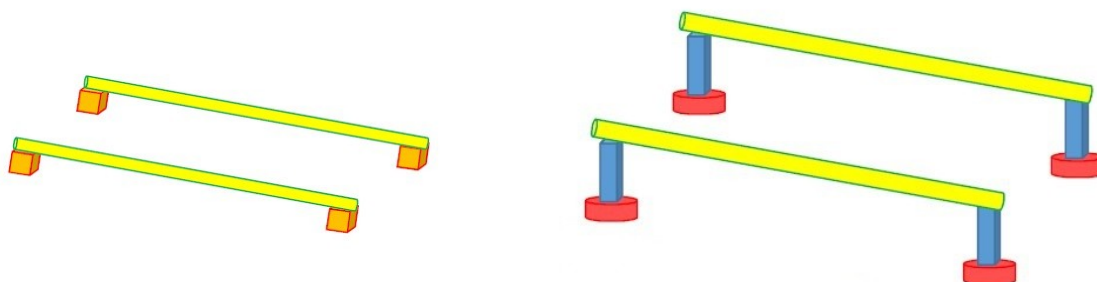
L'abbattimento di ognuno dei componenti comporta 5 sec di penalità

La fuoriuscita da 1 a 3 arti per lato comporta 5 sec di penalità

La fuoriuscita con 4 arti comporta NO SCORE

Materiale legno
Supporti per barriere
Barriere lunghezza 3 mt
Barriere diametro 10 cm

Materiale plastica
Supporti altezza 50cm
Barriere lunghezza 3 m
Barriere diametro 10 cm



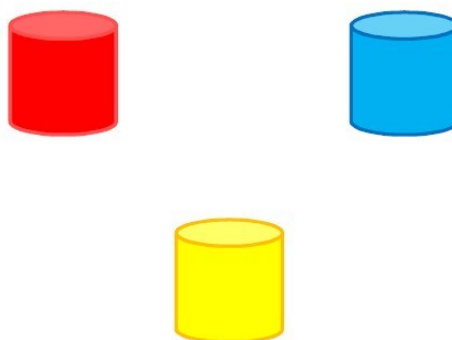
In caso di doppia strettoia la distanza tra una e l'altra deve essere di almeno 2 m.

e. BARILI

Ostacolo costituito o da 2 barili da eseguire formando un 8 o da 3 barili posti a formare un triangolo isoscele da eseguire nell'ordine indicato nel percorso.

I barili devono trovarsi a almeno 5 m dalla recinzione e ad almeno 3 m dagli altri ostacoli e vengono posizionati a multipli di 3,2 m a seconda della categoria.

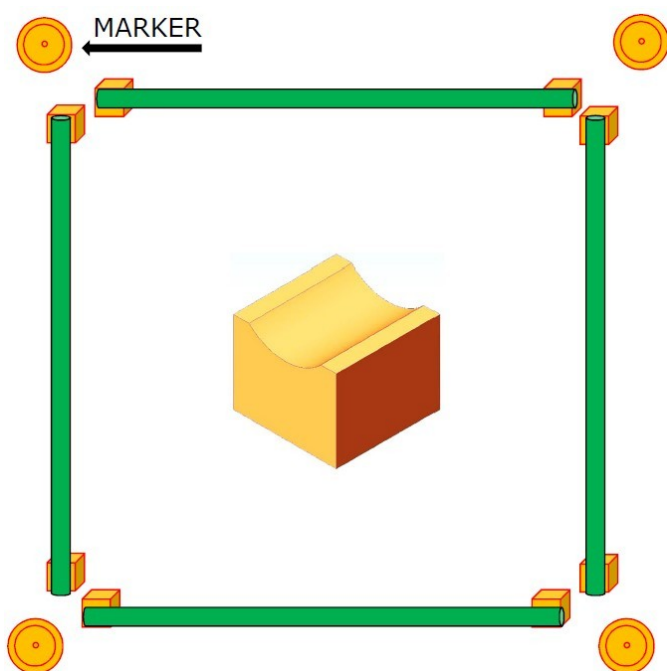
L'abbattimento di ognuno comporta 5 sec di penalità.



Materiale plastica

f. QUADRATO

Questo ostacolo è formato da 4 barriere a terra lunghe 3 m. Il cavaliere, entrato sul lato indicato dal percorso deve eseguire un giro a 360° (mano destra o sinistra a sua discrezione) e uscire dal lato opposto. Per meglio valutare la giusta entrata e fuoriuscita, a 50 cm dagli angoli del quadrato sono posti 4 coni. L'abbattimento di ognuna delle barriere anche solo da uno dei supporti comporta 5 sec di penalità. L'uscita di 1 o 3 arti dal quadrato per ogni lato comporta 5 sec di penalità. L'uscita anticipata con 4 arti o dal lato sbagliato comporta NO SCORE (se non rettificato) L'uscita angolare con abbattimento di un cono comporta NO SCORE. Se non vi è abbattimento dei coni il quadrato è considerato corretto a meno che questi non vengano saltati (NO SCORE).



Materiale: legno
 Misure: barriere lunghezza 3 m
 Barriere diametro 8-10 cm
 Marker (coni) a 50 cm sugli angoli

g. PARALLELE

Ostacolo costituito da 4 barriere a terra poste a distanza diversa a seconda della categoria. Il cavaliere deve condurre il pony ad oltrepassarle facendo almeno una battuta in ogni spazio. La caduta di ogni barriera comporta 5 sec di penalità. La fuoriuscita laterale anche solo di un piede o la mancanza di battuta in uno spazio comporta NO SCORE (se non rettificato)

Materiale: legno



Dimensioni: barriera lunghezza 3 m

Barriera diametro 8-10cm

Distanza tra le barriere:

CAT. MINY PONY: 60 cm

CAT. LITTLE PONY: 80 cm

CAT. BIG PONY: 90 cm

CAT. DOUBLE PONY: 1 m



9. MODALITA' DI PARTECIPAZIONE

Come già introdotto, la giornata di gara prevede un primo go di gimkana e un secondo in cui i cavalieri praticano una specialità di disciplina a scelta. La prova di gimkana è obbligatoria per tutti i cavalieri. I cavalieri potranno scegliere, al momento dell'iscrizione se partecipare alla prova western o quella inglese oppure ad entrambe. Se il cavaliere decide di partecipare ad entrambe le prove (western e Inglese), verranno presi come punteggio il risultato migliore ottenuto da uno di queste. L'iscrizione alla 3° prova, comporterà un incremento sulla quota di partecipazione. I cavalieri che intendono partecipare alle tre prove, non potranno cambiare bardatura o abbigliamento del proprio pony. Es: cavaliere western che partecipa alla competizione di salto rimarrà in abbigliamento western e bardatura western e viceversa.

- MONTA INGLESE

Il binomio deve affrontare nel minor tempo possibile un percorso prestabilito a 6 ostacoli (o 4 + 2 ripetibili o 5 +1 ripetibile). Il cavaliere potrà scegliere al momento dell'iscrizione ad ogni tappa la difficoltà del percorso:

- GRADO 1: percorso con ostacoli costituiti da sole BARRIERE A TERRA (su supporto barriera);
- GRADO 2: percorso con ostacoli da 20 cm (crocetta o verticale);
- GRADO 3: percorso con ostacoli da 40 cm (crocetta o verticale).

Per la salvaguardia del benessere dei pony, i binomi appartenenti alle categorie MINI e LITTLE-PONY potranno affrontare solo percorsi di GRADO 1 e GRADO 2, mentre i binomi appartenenti alle categorie BIG e DOUBLE-PONY potranno scegliere tra i 3 gradi di difficoltà.

A seconda del grado di difficoltà scelto vi sarà la somma di punti extra al punteggio totalizzato con la gara di disciplina (vedi capitolo 11. CLASSIFICHE)

La barriera può essere toccata da uno o più zoccoli del pony ma non deve cadere dai supporti.

Anche in questo caso verranno applicate penalità in caso di errore:

- Abbattimento dell'ostacolo: + 5 sec
- Rifiuto o scarto per massimo 3 volte: + 5 sec
- Rifiuto per più di 3 volte: NO TIME
- Caduta del cavaliere: NO TIME

Il presente Regolamento è di proprietà di ITALIAN STOCK HORSE ASSOCIATION SSD a.r.l. coperto da Copyright da diritti d'autore. E' vietata la copia totale o parziale dei suoi contenuti. Data di creazione 07/11/2022 Rev.01/23 del06/03/23



- Errore di percorso: NO TIME

L'Istruttore può, in caso di necessità, aiutare fisicamente l'allievo secondo gli stessi principi esposti nella descrizione della gara di gimkana.

Gli ostacoli saranno costituiti da barriere in legno di lunghezza di 3 m con diametro di 8-10 cm poste o sui supporti per barriera (vedi capitolo ostacoli) o su pilieri per salto ostacoli.

IL percorso gara sarà comunicato ed esposto entro un ora prima della partenza.

- MONTA AMERICANA

La gara di disciplina americana consiste o in una prova di BARREL RACING o di POLE BENDING. Entrambe costituiscono prove a tempo, in particolare:

a. BARREL RACING

Il binomio deve affrontare un percorso costituito da 3 barili nel minor tempo possibile.

Il percorso consiste nel compiere un giro completo intorno a ogni barile partendo da quelli alla base per portarsi a quello posizionato al vertice. Il percorso corretto prevede che il primo barile venga affrontato a una mano e i due successivi all'altra (destra/sinistra/sinistra oppure sinistra/destra/destra).

Il barile può essere toccato accidentalmente ma non deve cadere. E' concesso al cavaliere trattenere con la mano il barile per evitarne la caduta.

Penalità:

- Caduta del barile: + 5 secondi anche multipli
- Errore di percorso: NO TIME
- Caduta del cavaliere: NO TIME

I barili devono essere posizionati ad almeno 5 metri dalla recinzione e hanno le stesse caratteristiche di quelli utilizzati per la gimkana. I barili posti alla base del triangolo devono essere posizionati a una distanza di multipli di 3,2 metri. In particolare per le categorie BIG e DOUBLE PONY la distanza minima tra questi deve essere di 9,6 metri.

b. POLE BENDING

Il binomio deve affrontare un percorso costituito da 4 (CAT. MINI PONY) o 6 paletti nel minor tempo possibile. Il cavaliere dovrà costeggiare la linea di paletti in quella che viene chiamata "mandata" per poi effettuare uno slalom andata e ritorno tra i paletti e di nuovo una mandata finale.

Il paletto può essere toccato accidentalmente ma non deve cadere.

Il presente Regolamento è di proprietà di ITALIAN STOCK HORSE ASSOCIATION SSD a.r.l. coperto da Copyright da diritti d'autore. E' vietata la copia totale o parziale dei suoi contenuti. Data di creazione 07/11/2022 Rev.01/23 del06/03/23



Penalità:

- Caduta del paletto: + 5 sec anche multipli
- Trattenere con la mano o con il corpo il paletto per evitarne la caduta: NO TIME
- Errore di percorso: NO TIME
- Caduta del cavaliere: NO TIME

I paletti aventi le stesse caratteristiche di quelli utilizzati per la gimkana devono essere posizionati ad almeno 5 metri dalla recinzione e a 6,4 metri o multipli di 3,2 metri superiori tra loro.

10. COMPITI DEL COMITATO ORGANIZZATORE

Affinché la giornata di gara possa svolgersi il Comitato Organizzatore deve disporre di:

- Giudice (I.S.H.A./OPES EQUITAZIONE in regola con i rinnovi annuali. Almeno 1 nei campionati regionali/interregionali, almeno 2 in quelli Nazionali o superiori)
- Personale al cancello di entrata;
- Trattorista per il passaggio del fondo;
- Operatori per assistenza ostacoli (in caso di abbattimento degli ostacoli durante il percorso, a fine gara gli aiutanti di campo devono ripristinarli fino alla sistemazione completa del campo prima del concorrente successivo);
- Speaker e impianto audio idoneo;
- Segreteria;
- Medico di servizio con patentino BLS e kit di primo soccorso (eventi di carattere regionale/interregionale) o ambulanza (obbligatoria per eventi di carattere Nazionale o superiore);
- Veterinario reperibile;
- Maniscalco reperibile;
- Fotocellula e/o cronometro a mano (in caso di guasto/rottura o mancanza di fotocellula il giudice potrà utilizzare un cronometro a mano purché gli venga fornito uno scriba);
- Fotografo e/o cameraman (in grado di fornire immagini di qualità anche se non professionisti)
- Premi per i concorrenti

11. CLASSIFICHE

La classifica sarà ottenuta dalla somma dei tempi ottenuti nelle 3 prove defalcata i bonus.

I bonus sono ottenuti nelle prove di disciplina western e inglesi e nel grado di difficoltà. I BONUS comportano uno sconto in secondi da defalcare dal tempo della gimkana. Il primo classificato sia della prova western che della prova inglese, totalizzerà un bonus di 20 secondi, il secondo di 19, terzo 18 e così via....



**Per quanto riguarda la gara di disciplina di monta inglese al punteggio totalizzato in base alla posizione in classifica verranno defalcati secondi Bonus a seconda del grado di difficoltà del percorso scelto:

GRADO 1: - 0 secondi

GRADO 2: - 1 secondi

GRADO 3: - 2 secondi

Come già indicato nel paragrafo dedicato SOLO i binomi appartenenti alle categorie BIG e DOUBLE-PONY potranno scegliere il percorso con grado di difficoltà 3.

In caso di pari merito nella somma dei punteggi di più binomi verrà tenuto conto del tempo totale del percorso di gimkana e, in caso di ulteriore pari merito, si prenderà in considerazione la somma delle penalità effettuate.

CLASS	ES. PROVA WESTERN		CLASS	ES. PROVA ENGLISH	
	TEMPO	SECONDI		TEMPO	SECONDI
1°	00:56	-20 sec	1°	01:16,25	-20 sec
2°	00:58	-19 sec	2°	01:18,29	-19 sec
3°	01:00	-18 sec	3°	01:20,00	-18 sec
20°	02:00	-1 sec	20°	02:00	-1 sec
21°	02:10	-1 sec	21°	02:10	-1 sec

- ATTRIBUZIONE PUNTEGGIO CAMPIONATO PER SINGOLA TAPPA

Posizione in classifica	1°	2°	3°	4°	5°	6°	7°	8° e >	NO TIME
Punteggio	12	10	8	6	5	4	3	2	1



Come da tabella dalla 8° posizione in poi tutti concorrenti riceveranno 2 punti (uno per iscrizione e uno per classifica).

In caso di NO TIME il concorrente riceverà 1 solo punto (iscrizione).

- ATTRIBUZIONE PUNTEGGIO CAMPIONATO

Come indicato a pag.2 del presente Regolamento ai fini del campionato, nel caso in cui i binomi abbiano effettuato la gara in una categoria diversa dalla propria per mancato raggiungimento del numero minimo di partecipanti, verrà assegnato il punteggio calcolato per la categoria di appartenenza.

12. PREMI

Le premiazioni per le categorie PONYAMO saranno sempre al fine di tutte le categorie e prove. I premi consisteranno in trofei, medaglie, coccarde con loghi ufficiali dell'Ente. Se possibile in base al numero di iscritti, sono previsti rimborsi spesa in buoni per acquisto di prodotti di selleria, lezioni, mantenimento pony, box a campionati Nazionali, iscrizioni alle gare, box di permanenza gare. Sono previsti i premi Sponsor.

13. RECLAMI

E' possibile presentare reclami da parte dei Tecnici di riferimento o dei Referenti di disciplina.

Dopo la ricognizione ufficiale del percorso e prima dell'inizio delle gare è possibile presentare reclami riguardanti irregolarità del percorso oppure riguardanti età cavalieri o altezza dei pony rispetto alla categoria. Per quanto riguarda reclami riguardanti le prove di gara questi possono essere esposti ENTRO 30 minuti dal termine della prova.

I reclami possono essere presentati solo ed esclusivamente in Segreteria tramite la compilazione di un modulo apposito e il versamento di una cauzione pari a 100€ che verrà restituita solo in caso di reclamo corretto.

Il reclamo viene preso in considerazione solo al termine della competizione per non interrompere il regolare svolgimento della stessa. Il giudizio del giudice dopo apposito esame sarà inderogabile, e in caso di reclamo accettato il punteggio verrà rettificato.

Se presenti video ufficiali che riprendono tutte le competizioni, in caso di dubbi o segnalazioni dei Tecnici, solo il Giudice può procedere alla loro visione al termine della gara.



PARAPONYAMO

Paraponyamo è un progetto per cavalieri con disabilità fisiche, psichiche e cognitive. I cavalieri del parapony saranno inseriti nelle competizioni per normodotati e parteciperanno alle tre discipline assistiti da Istruttori di Riabilitazione equestre. I tecnici che possono portare atleti disabili alle competizioni devono avere una formazione che oltre la competenza equestre includa anche competenze relative ad alcune tematiche connesse alla disabilità in particolare nozioni di rispetto. L'approccio relazionale al mondo della disabilità stessa. In base alle loro capacità, gli atleti potranno partecipare alle tre discipline: gimkana, barrel o pole, salto. Per il Paraponyamo, non sarà considerata la tabella di classificazione altezza pony in base all'età del cavaliere che comunque potrà avere massimo anni 16. I cavalieri potranno eseguire i percorsi a tutte le andature se ritenuto idoneo dal proprio istruttore ma potranno eseguire tutto il percorso anche al passo.

La categoria di partecipazione sarà unica, denominato Paraponyamo.

La categoria potrà essere aperta con un minimo di 3 partecipanti. In caso di numero inferiore, i para-atleti potranno partecipare insieme alle categorie normodotati nella forma class in class ma dovranno essere premiati per il risultato ottenuto nella categoria di appartenenza.

BARDATURE

Potranno usare, oltre alle bardature descritte nel cap 5 -7 anche bardature apposite in base alla disabilità, munite di maniglie o utilizzare aiuti compensatori.